

FRAC 사례의 공간 분석을 통한 전시공간과 고유한 시스템과의 상호작용 연구

A Study on Interaction between Unique Systems and Exhibition Space through Spatial Analysis of FRAC cases

○김 건 희* 정 태 종**
Kim Geon-Hee Jeong, Tae-Jong

Abstract

The Study provides deep analysis on the unique system of modern art fund (FRAC) in France. It analyzes the internal movements and spatial configuration of FRAC, and it explore what effect on the exhibition space of art works, and this will explore what affect the exhibition of art works. In addition, it analyzes how function and logistics systems contribute to the production, exhibition, exhibition, exhibition, and education. This study shows that FRAC is distinguished and systems that are distinguished by general art and this study important role in modern art world. Finally, FRAC is concluded that it is located as important space that innovating consumption and experience of art.

키워드 : 프랑스 현대미술지방재단, 시스템, 구조, 네트워크, 상호작용, 반영

Keywords : Fonds Régionaux d'Art Contemporain, System, Structure, Network, Interaction, Reflect

1. 서론

1.1. 연구배경과 목적

현대 미술관은 다양한 변화를 겪고 있으며, 다양한 전시와 미술관의 형태가 등장하고 있다. 그중 프랑스의 레지옹 현대 미술 기금 (이하 FRAC)은 프랑스 각 지역에 23개의 미술관을 설치하여, 현대 미술품의 수집과 전시 및 확산에 중점을 두는 연합의 미술관이다. FRAC은 연대와 구조, 시스템을 중심으로 한 미술관으로서, 미술품의 구매와 판매를 통해 현대 미술의 생산활동을 촉진하고 분배하는 역할을 한다. 이 연구의 배경은 FRAC의 구조와 시스템에 대한 탐구에 있다. 시스템의 미술관인 FRAC의 분석을 통해 FRAC의 공간 구성과 그것을 유지하는 시스템 사이의 연결관계와 관련 방법을 드러내고자 한다. 본 연구의 목적은 각 FRAC의 공간 분석과 이에 대한 해석으로 이들 시설이 어떻게 시스템과 연결되어 있는지, 그리고 그 시스템이 물리적 공간에 어떻게 표현되는지를 밝혀내는 것이다. 이를 통해 FRAC이 어떻게 시스템적 미술관의 역할을 수행하는지를 입증하려 한다. 이 연구는 FRAC의 공간 구성이 이러한 시스템적 역할을 어떻게 지원하는지, 또한 공간이 어떻게 시스템과 관련 맺는지의 상호 작용성 규명에 중점을 둔다.

1.2. 연구범위와 방법

연구 범위는 FRAC 시스템에 대한 이해를 바탕으로, 세계의 FRAC 건물을 선정하여 이들의 공간적 특성과 시스템 간의 상호작용을 분석하는 것이다. 연구 방법으로는 각 건물의 평면과 공간 구조를 분석하고, 이를 통해 FRAC 시스템의 물리적 반영을 규명한다. 특히, 공간의 연결 관계와 FRAC만의 프로그램, 각 FRAC 시설의 위상적 연결 관계의 차이 등의 구체적인 요소를 분석하여, 어떻게 FRAC 건물에서 미술 작품의 생산과 소비, 그리고 확산을 촉진하는 등의 시스템이 드러나는지를 분석한다. 이를 통해, FRAC 시설이 현대 미술 생태계 내에서 어떠한 역할을 수행하며, 다른 미술관과 어떻게 차별화되는지를 논의한다.

2. FRAC의 시스템에 대해

2.1. 단일 FRAC 내의 시스템

FRAC의 각 센터는 독특한 공간적 설계와 기능을 가지고 있으며, 이는 관람객의 문화 체험과 미술 작품과의 상호작용에 큰 영향을 미친다. 특히, 산책로(Promenade) 개념은 FRAC 내에서 중요한 역할을 한다. 이 산책로는 관람자들이 다양한 미술품을 경험할 수 있는 동선을 제공함으로써, 미술 작품에 대한 노출을 극대화하고, 결국에는 이러한 접근이 미술품의 구매로 이어질 수 있도록 한다. 산책로는 단순히 내부 공간에만 국한되지 않는다. 예를 들어 FRAC

* 단국대학교 건축학부 건축학 전공 학사과정
** 단국대학교 건축학부 건축학 전공 강의전담 조교수, 공학 박사
(Corresponding author : 12200482@dankook.ac.kr)

MECA의 경우, 산책로는 외부 공간으로 확장되며, 외부 오픈 공간은 관람객 이상의 외부인들을 끌어들이고, 공공의 광장이나 야외 전시공간이자 지역 거점으로서의 역할을 한다. 이러한 공간적 특성은 FRAC이 지역사회와 상호작용하고, 더 넓은 대중과 소통하는 중요한 수단이 된다.

2.2. 여러 FRAC이 얽혀서 나타나는 시스템

단일 FRAC의 특징도 중요하지만, 전체 FRAC 네트워크의 작동으로 드러나는 시너지 효과도 FRAC의 중요한 특성이다. 각각의 FRAC 센터는 미술품의 생산, 교육 활동, 그리고 젊은 미술가들을 지원하는 활동 등을 포함한 다양한 기능을 수행한다. 이러한 활동들은 각각의 센터가 독립적으로 작용하는 것보다 여러 센터가 상호작용하고 협력할 때 더 큰 효과를 발휘한다. 이러한 시스템은 미술품의 순환, 지식의 교류, 자원의 공유와 같은 다양한 측면에서 나타난다. 예를 들어, 한 FRAC에서 구입한 작가의 작품이 다른 FRAC에서 전시될 수 있으며, 전시품들은 주기적으로 FRAC을 순환한다. 이는 미술품의 순환과 관람객에게 끼치는 영향력을 극대화한다. 또한, FRAC들 사이의 협력은 미술 교육 프로그램이나 작가 지원 프로그램 등을 통해 지역사회와 미술계에 더욱 폭넓게 기여할 수 있게 한다. 이러한 시스템은 FRAC이 단순한 미술 수집 기관을 넘어, 현대 미술의 생산, 전파, 교육의 중심지로 기능하게 한다.

3. FRAC의 공간에 대해

3.1. FRAC 개별 건물 공간 분석

1) FRAC Centre

Jakob + MacFarlane이 설계한 FRAC Centre은 기존 건물에 새로운 건물을 더하는 것을 중심으로 설계되었다. 평면은 동선의 효율성을 고려하여 딜리버리 존, 교육 시설, 임시 전시 공간으로 구성되며, 상층부에는 사무실과 수장고, 저장 시설이 위치한다. 신관은 메인 홀과 간단한 교육 공간 역할을 수행하며, 기존 건물과 다른 새로운 공간적 경험을 제공하는 동시에, 기존 건물들을 연결 짓는다. 이용객들은 새로운 인상을 주는 신관을 통해 입장한 뒤 기존 건물로 분배되며, 매력적인 새로운 건물은 완결된 채로 독립적으로 존재하지 않고 기존건물과 연결되어 다른 전시공간으로 흐름을 이어주는 중추 역할을 한다(그림 1).

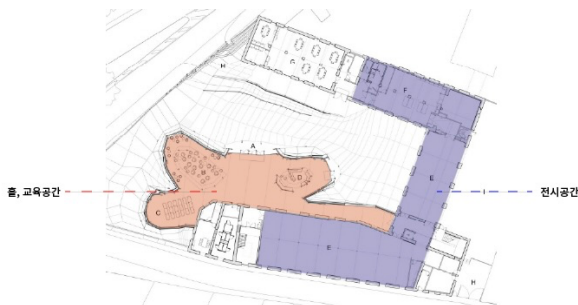


그림 1. FRAC Centre

2) FRAC MECA

Bjarke Ingels Group이 설계한 FRAC MECA는 건축물의 도시적 외부 공간과 미술 활동이 결합된 구조를 갖는다. FRAC과 다른 시설이 합쳐진 이 건물은 거대하지만 위상적으로 관통된 형태를 가지며, 뚫린 중심 보이드로 도시 외부의 흐름을 끊지 않으며 유입한다. Urban room이라 명명된 이 공간은 대중을 위한 아트-필드 공간으로, FRAC, OARA, ALCA, URBAN room이 도넛 형태로 배치되어 있다(그림 2). URBAN room은 FRAC MECA 외부로부터 이어지는 길의 연장선상이며, 도시적 외부공간과 연결된다. 이러한 연속적인 산책로는 FRAC에 목적을 가지고 찾아오는 관람객 뿐만 아니라 도시적 산책자와 유동인구를 끌어들이며, 더욱 넓은 대중에게 노출되어 미술활동을 전파시키고 경험을 제공하는 장의 역할을 한다.

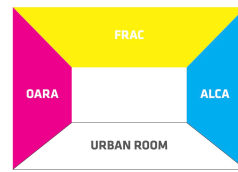


그림 2. FRAC MECA 시설

3) FRAC Nord-Pas de Calais

뮈뮈르크에 위치한 FRAC Nord-Pas de Calais는 Lacaton&Vassal이 설계하였으며, 이 건물은 전시와 물류, 동선의 결합에 중점을 두고 있다. 이 FRAC은 거대한 내부 전시 공간, 임시 전시 공간과 수장고를 가지고 있으며, 동선적으로 관람 동선과 물류 동선이 효율적으로 얽혀있다. 실내 프로그램 공간을 한쪽에 몰아 배치하고, 나머지 거대한 공간에 전시공간과 보이드를 두어 건물에 가변적이고 상황에 맞게 활용할 수 있는 유연성을 부여하였다.¹⁾ 내부 크레인과 물류 엘리베이터는 수장고와 임시 전시공간에 미술품을 손쉽게 전달할 수 있게 하며, 외부로부터 들어오는 화물 운송 차량은 내부에 차를 대거나 내부 공간을 관통하여 진입할 수 있다(그림 3). 수직적으로 높은 건물임에도 불구하고, FRAC Nord-Pas de Calais는 상하 네트워크적으로 훨씬 더 높은 접근성을 보여준다.

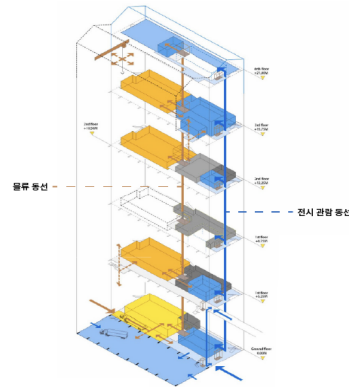


그림 3. FRAC Nord-Pas de Calais의 동선 다이어그램

1) 정종효, 현대미술 지원을 위한 플라크(Frac)의 전략적 운영에 관한 연구, 디지털예술공학멀티미디어논문지 6(2), 2019

3.2. FRAC 간의 공통점에 대해

각기 다른 FRAC들은 임시 공간과 가변적 전시 공간, 교육 공간, 상하차 및 보관 공간을 공통적으로 갖추고 있다. 특히 자유 관람 동선 및 산책로, 물류 시스템의 효율성은 FRAC 시스템의 중요한 반영점이다. 이러한 시스템적 얽힘은 위상적으로 기존 미술관과의 차별점을 제공하며, FRAC의 순환적 장점을 강화한다. 접근성과 능동성을 강조하여, 관람객이 강제된 동선 없이 자유롭게 미술 작품을 경험하도록 하며, 이는 빠른 소비와 임시 전시, 현대 미술 전파의 촉진으로 이어진다.

3.3. FRAC 간의 차이점에 대해

FRAC 각각은 사이트와 상황에 따라 높은 적층식과 저층식 건축의 차이를 보이며, 일부는 기존 건물을 활용하여 리모델링이나 증축한 경우, 일부는 새로운 지역에 건설한 경우 등의 차이를 보인다. 각각의 FRAC은 공간 연결성에 있어 위상적 차이를 드러내기도 한다. FRAC Bretagne, FRAC Marseille의 경우 좁은 사이트의 형상상 건물을 고층으로 적층하는 대신 보이드나 수직 동선을 강화하는 방법을 사용하여 수직적 연결성을 보완하였으며, 이것은 저층에서 분산되는 연결 관계를 가진 FRAC Centre와 다른 연결 방식을 보여준다. FRAC MECA는 중심의 관통을 통해 위상적인 차이를 보여준다(그림 4). 이처럼 FRAC은 지역적, 문화적 맥락과 상황, 건축가의 해석에 따라 서로 다른 방식으로 지어지며, 하나의 모체 시스템을 기반으로 건축되더라도 다양한 방식으로 드러남을 알 수 있다.

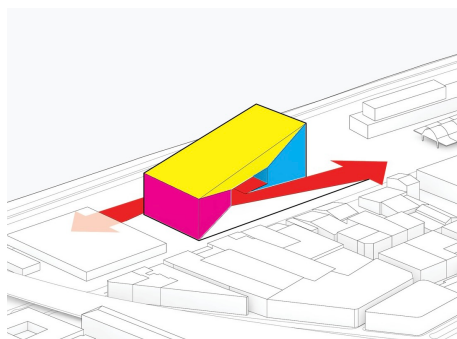


그림 4. 위상적 차이를 만드는 FRAC MECA의 관통 다이어그램

4. FRAC의 시스템과 공간의 상호작용

4.1. FRAC의 시스템과 공간의 상호작용

FRAC의 공간은 현실에 존재하는 것이며, 보이고 만질 수 있다. 반면 시스템은 구조적이고 잠재적인 것으로, 현실의 것-공간, 건물, 프로그램-을 통해 드러난다. 앞서 살펴본 것처럼 FRAC의 시스템과 공간은 상호작용하며, 이는 특히 교육 또는 전시를 위한 임시 공간의 활용, 동선의 얽힘, 그리고 순환을 위한 물류 시스템에서 두드러진다. FRAC은 미술관 내 다양한 프로그램이 적용 가능한 공간을 돕으로써, 교육 프로그램이나 체험, 다른 미술관과의 연계 프로그램을

일시적인 프로그램 등이 일어날 수 있게 하였다. 이러한 다재다능하고 유용하며 비어있는 그릇과 같은 공간은 FRAC 시스템의 민첩성과 유연성이 반영된 것이라고 볼 수 있으며, FRAC의 현실의 프로그램적 틀을 제공한다고 볼 수 있다(그림 5). 이와 동시에 산책 동선은 관람자가 다수의 미술품을 접할 수 있도록 유도하며, 이는 미술품 구매와 확산으로 이어질 수 있는 경로를 만든다. 또한, FRAC의 미술품 구매 역할과 함께 이를 저장하는 수장고 공간도 중요한 부분을 차지하며, 많은 미술품이 대중에게 공개되는 것²⁾을 위해 물류 동선과 수장고, 임시 전시 프로그램이 긴밀한 연결 관계를 갖도록 동선이 짜인 것을 볼 수 있다. 이와 같은 프로그램, 공간, 동선이 서로 얽히며 상호작용하는 것은 FRAC의 공간적 특성과 시스템적 기능의 상호작용이 매우 긴밀하다는 것을 보여준다.

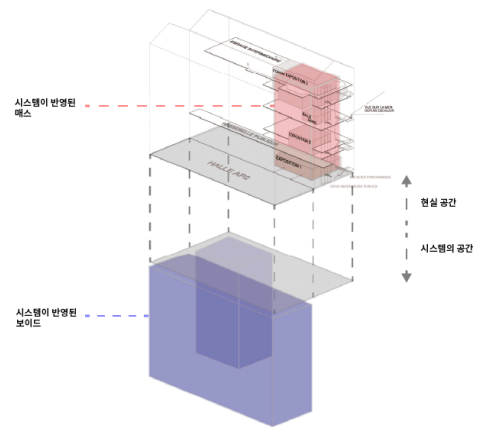


그림 5. FRAC Nord-Pas de Calais 보이드의 시스템 반영

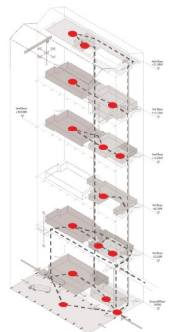

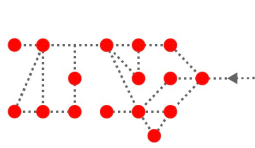
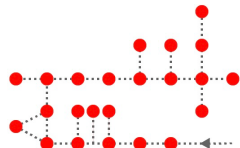
4.2. FRAC과 다른 미술관 비교

FRAC은 독자적인 시스템과 공간이 엮인 미술관으로써, 그 성질이 일반 미술관과 차별화된다. 즉석적이거나 일시적인 이벤트 전시는 다른 기획 전시와 비교하여 유연성과 신속한 반응성을 강조하며, 이는 FRAC이 현대 미술의 다양한 트렌드와 실험적인 작업, 지역 사회와 연계된 행사, 젊은 작가와의 협업을 빠르게 반응할 수 있게 한다. 국내의 MMCA 혹은 해외의 Pompidou, Louvre와 같은 대형 프랜차이즈 미술관과 비교했을 때, FRAC의 공간은 더 동적이고 변화무쌍하며, 시스템적으로 상호 의존하고 연결됨을 볼 수 있다. FRAC은 동선적으로도 차이를 보이며, 특히 관람객이 직접 경로를 선택하고 미술품과 상호작용할 수 있는 기회를 제공한다. 또한, 긴밀하게 엮인 물류 동선과 임시 전시와 수장고의 겸용성은 FRAC이 미술품의 구매, 저장, 전시에 있어서 효율적인 관리를 가능하게 한다. 이러한 동선이 어떻게 차이 나는지를 알아보기 위해 공간 연결 분석을 한다. 구체적인 연결 방식 분석을 위해, 다이어그램과 위상적 연결 관계 분석을 통하여 루브르 미술관과 같은 전통적인 미술관과 FRAC의 차이점을 분석할 수 있다. FRAC의 경우

2) 이가야, 남수경, 프랑스 문화정책의 지방분권화 -해외도-레지옹을 중심으로-, [인문과학] 제72집, 2019

다른 강제 동선의 미술관과 다르게 동선의 분산도와 확장성이 더 높음을 볼 수 있다(표1). 이러한 공간 연결 방식의 차이는 각 미술관이 그것의 시스템에 영향을 받아 공간을 어떻게 직조하였는지를 보여준다. 이어서 프로그램 분석은 FRAC이 어떻게 전통적인 미술관과 차별화되는 공간적 전략을 사용하는지, 그리고 이러한 전략이 미술관의 기능과 관람객의 경험에 어떠한 영향을 미치는지를 보여준다. 이러한 공간-시스템 분석은 FRAC이 네트워크를 활용하여 대중에게 더 확산되고 예술을 분배하려는 이것의 목적성을 드러낸다.

표 1. FRAC과 현대 미술관의 공간 연결성 비교

	FRAC Nord-Pas de Calais	Louvre Abu Dhabi
공간		
J-Graph		

5. 결론

이 논문을 통해 심층적으로 분석한 FRAC의 시스템과 공간 구성은 특유의 상호작용을 통해 현대 미술관의 새로운 패러다임을 제시한다. FRAC의 공간은 유동적이고 변화 가능한 'Temporary Void'를 통해 끊임없는 혁신과 창조의 공간이 되며, 이는 관람객과 작품 사이의 독특한 상호작용을 가능하게 한다. 이러한 공간적 유연성은 노출도와 확산도를 높이며, FRAC의 핵심인 미술의 'Dissemination' 테마에 적합하다는 것을 보여준다. 관람객의 동선에 있어서 FRAC 내부와 외부의 연결, 즉 공간적 순환과 산책로는 관람객을 적극적으로 참여하게 하는 구조로, 이는 FRAC의 물리적 공간이 단순한 전시 장소를 넘어서 관람객과의 상호작용을 촉진하는 매개체로, 나아가서 도시적 기능의 일부로 기능한다는 점을 보여준다. 또한, FRAC의 동선 시스템은 미술관 내에서의 순환뿐만 아니라 전체 FRAC간의 'Nomadic'한 분배와 순환과 더불어 미술품의 구매, 보관, 운송, 전시에 이르는 전 과정에서의 물류와 창고 운영의 효율성을 증명하며, 이는 새로운 프로세스를 제안한다. 따라서 FRAC은 단순히 미술을 전시하는 공간이 아니라, 미술을 통한 교육, 생산, 소비가 유기적으로 이루어지는 복합적이고 압축된 시스템의 존적 환경임을 드러낸다. FRAC의 고유한 시스템과 공간

구성은 현대 미술계에 있어 중요한 모델을 제시하며, 이는 미술의 접근 방식, 전시 기법, 그리고 미술 활동을 혁신적으로 변화시킬 잠재력을 지니고 있다. FRAC이 제시한 새로운 미술 생태계는 이를 뒷받침하는 구조적 기반인 시스템이 매우 중요하다는 것을 미루어 보아, 이 연구는 현대 사회에서 건축물 이상으로, 이와 얽힌 네트워크와 시스템의 역할의 중요성을 보여준다.

참고문헌

1. 이가야, 남수경, 프랑스 문화정책의 지방분권화 -해외도- 레지옹을 중심으로-, [인문과학] 제72집, 2019
2. 정종효, 현대미술 지원을 위한 플라크(Frac)의 전략적 운영에 관한 연구, 디지털예술공학멀티미디어논문지 6(2), 2019