

# 달서구 본동 D건축사사무소 계획

## Design for Architect's office in Bondong, Dalseogu

○ 최영오\*  
Choi, Young-Oh

### Abstract

How would the people react if a new building is built on a small area located on the outside of the city with sloping site next to an apartment wall? It was the feeling I felt as an architect when I first encountered the land. The influx of light was an essential concept to maximize the internal environment of the narrow and unusual site. And window were needed as many as possible with the narrow southern site. In addition, we considered the natural influx of even light through the main entrance to the north and the clearstory on the upper floor. We hoped that the freshness of north light would provide users with a new experience.

키워드 : 사무소건축, 빛의 유입

Keywords : Office design, Influx of light

## 1. 서론

### 1.1 문제의 접근

도시 외곽지역, 아파트 담벼락을 끼고 있는 경사대지에 위치한 작은 면적의 대지, 누구나 발견할 수 있고 전혀 새롭지 않은 자투리 땅에 신축건물이 들어선다면 주위 사람들은 어떤 반응을 보일까? 그리고 그 건축물에 대해 사람들의 기대치는 있거나 할까? 처음 대지를 접했을 때 느꼈던 건축가로서의 감정이었다. 사람들은 도시 외곽지역의 전형적인 뒷골목 대지가 신축되고 있을 때 늘 보고 자라왔던 박스형 근린생활시설 건축물이나 급하게 화장하여 재료의 이질감이 극대화된 빌라건축물 이외의 탄생을 기대하고 있지 않을 것이다. 그렇다고 많은 비용을 투자하여 번듯하고 그럴듯한 시공품을 만들어 내기에도 투자에 대한 한계가 있었다. 이러한 다양한 관점의 이슈들을 가지고 실제 사옥을 지을 건축사와 만남을 가졌다. 지금까지 설계 사무소를 경영하고 있는 건축사와 함께 여러 가지 이야기를 나누었고 새로운 사옥을 설계한다는 부푼 기대와 막연한 우려가 교차하였다.

하지만 참으로 고마운 것은 다양한 시도를 하기 노력하는 깨어있는 사람들이 극소수에서 소수로 바뀌고 있다는 사실이다. 건축사와 내가 다양한 기대와 우려를 내려놓고 빛이라는 관점에서 건축을 시작해보려고 노력한 것도 깨어있는 사고가 있었기에 가능했다. 서울에 비해 대구라는 건축설계의 변방에서 자신의 사옥을 짓고 새로운 건축적 시도를 하고자 노력하는 건축사들이 얼마나 있을까? 건축주의 대담함과 착한결심이 설계에 투자된 시간에 대한 수고로움을 잠시 잊게 하였다. 그렇게 달서구 본동 D건축사사무소 계획은 시작되었다.

## 2. 컨셉 및 입지분석

### 2.1 입지분석

본 대지는 동측 8m도로와 서측 4m도로가 만나는 삼각지 형태의 대지였다. 동측 8m도로에 접하여 높은 공동주택이 위치해 있었고 좁고 낮은 서측 4m도로에는 늘 비슷한 풍경의 빌라건축물과 근린생활시설들이 둘러싸고 있었다. 북측으로 비교적 넓고 남측으로 좁은 대지의 속성을 충분히 고려하여 북측의 고측창(clearstory)을 통해 사계절 고르 유광을 지닌 빛의 유입을 고려하였다.

### 2.2. 컨셉

빛의 유입(Influx of Light)은 좁고 이형적인 대지의 내부환경을 극대화 하기 위해 꼭 필요한 컨셉이었다. 역사적으로 다양한 건축가들이 시도한 빛을 통한 건축의 새로운 공간 창출

\* 영남이공대학교 건축학과 교수, 공학박사, 건축사  
(Corresponding author : Department of Architecture,  
Yeungnam university college, cyo5705@ync.ac.kr)

은 여기 건축물에도 예외는 아니었다. 좁은 남측 대지로 최대한 많은 창이 필요했다. 그리고 북측으로 주출입구를 뚫고 상층 고측창(clearstory)을 통해 고른 빛의 자연스러운 유입을 고민하였다. 북측채광의 신선함이 사용자들에게 새로운 경험으로 다가오기를 기대했다.



그림1. 서측 8m도로

그림2. 동측 4m도로

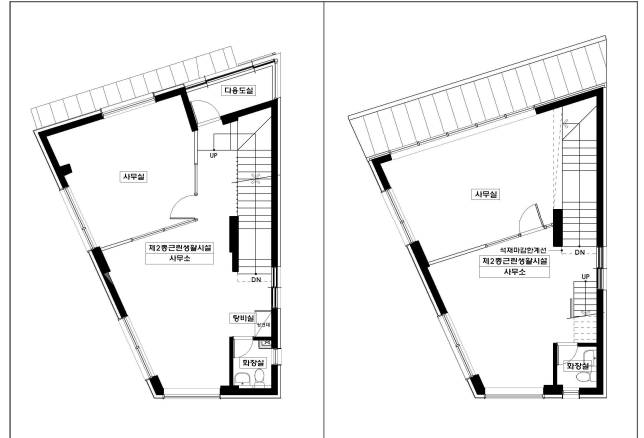


그림6. 3층평면도

그림7. 4층평면도

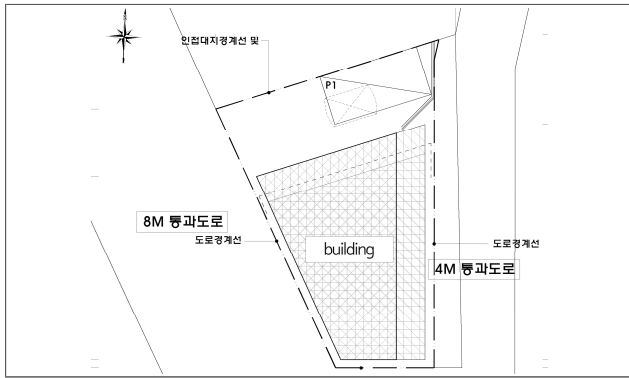


그림3. 대지 배치도

### 3. 도면 및 완공이미지

#### 3.1 도면

최초 계획(안)에서 전체 건축물의 연면적을 줄이는 작업이 필요했다. 불필요한 면적을 키워 공사비의 상승을 막고자 하는 노력과 더불어 1층 근린생활시설 임대면적의 크기를 줄여 주차장 공간을 더 확보하고자 하는 의도도 있었다.

그리고 북측 출입구에서 계단실의 면적을 분산시키기 위해 돌림계단을 지양하고 ㄱ자 형태의 계단 구성을 통해 동선의 원활함과 면적의 효율화를 위해 노력하였다.

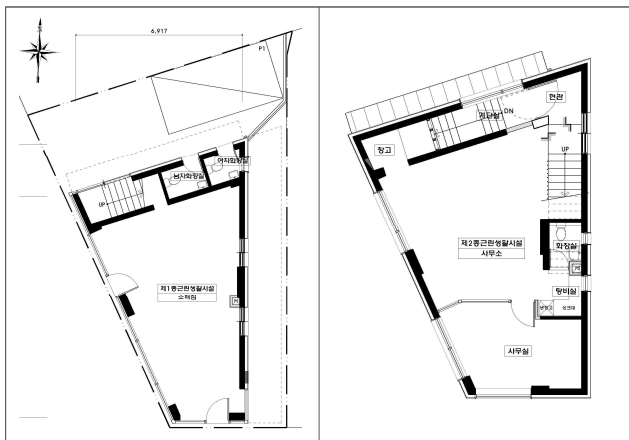


그림4. 1층평면도

그림5. 2층평면도



그림4. 1층평면도

그림5. 2층평면도

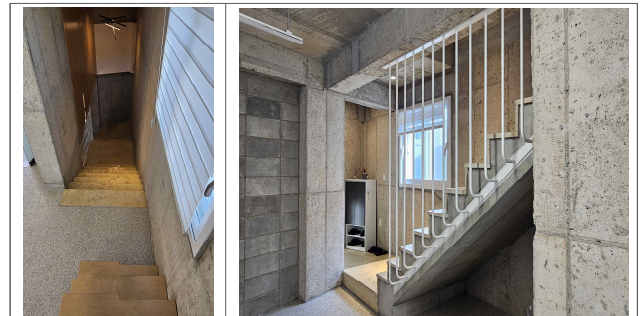


그림4. 1층평면도

그림5. 2층평면도



그림4. 1층평면도

그림5. 2층평면도

#### 3.1 완공 이미지

전체적으로 초기 계획안과 실시도면은 큰 차이가 없었고, 건축 원재료의 질감을 최대한 노출하고자 실내마감을 최소화 하였다. 결국 완공된 이미지에서도 볼 수 있듯이 콘크리트 자체의 질감이 이용자들에게 새롭고 신선한 경험으로 작용할 것이다.